



dimanche, le 26 août 2007

Lettre d'informations n°2 – CLI.M.A. 56-67-68

Nouveautés et informations sur l'association CLI.M.A.57-67-68, météo, climato et photo en Alsace-Moselle

1] L'administratif

La prochaine réunion du Comité aura lieu à Réding le vendredi 28 septembre à 19 heures.

2] Le site Internet www.clima.fr

Vous pouvez maintenant comparer les relevés de chaque Station amateur.

Par exemple, ce lien vous mènera aux relevés du 9 juillet :

<http://www.clima.fr/relevés.php?q=c&s=1&m=7&a=2007&k=09>

Les Stations de Corny-sur-Mosselle, Florange, Hommert et Benheim se sont rajoutées courant du mois de Juillet, nous leur souhaitons la bienvenue sur la Rubrique des relevés. Les stations de Corny-sur-Mosselle et Florange ne sont pas membres de l'association.

Par ailleurs, le Forum de CLI.M.A. 57-67-68 vient de voir le jour. Ce nouveau support qui se veut convivial vous attend pour discuter des sujets qui vous plaisent, au sujet de la météo, de la climatologie ou de la photographie. N'hésitez pas à vous inscrire !

<http://www.clima.fr/forum/>

Sont encore en cours de création :

- * La page d'envoi des observations
- * Un espace d'échange et de consultation de photographies
- * Des artes climatologiques depuis le 1er janvier 2007
- * A cela s'ajoutent des rubriques venant de l'équipe de Météo Alsace dont les membres fondateurs rejoignent notre association, et bien d'autres rubriques !

3] La vie de l'association - activités

Sortie à Barembach

Une rencontre festive ayant également permis de s'oxygéner a eu lieu à Barembach et au sommet du Donon.

Au programme, on avait 2h30 de balade destination le Donon avec 7 membres de l'association.

Au menu : photographie, discussions, découverte de ce site remarquable. Le temps n'était pas avec nous au début avec, sur la route, des averses orageuses. Le reste de la balade s'est faite sous les nuages et au sommet, nous étions dans les nuages avec une température de 14.5°. Au bout d'une heure le ciel s'est dégagé du côté du plateau lorrain et les montagnes alentour. A ce moment les appareils crépitaient comme des paparazzis.

Après cette balade, préparation de la soirée, tartes flambées, vin, Coca pour les autres. Nous avons évidemment parlé de météo et nous avons aussi parlé de généalogie avec Michel de Brumath (futur membre) et l'arbre familial de plus de 500 personnes sur papier de 8 mètres de long, (on avait 2 passionnés de généalogie dans notre groupe : Roland de Colmar et Yves de Flexbourg) le tout sur une très bonne ambiance. Ensuite nous nous sommes quittés vers 23h00 à cause de la route...



Week-end à Saales

Les 1er et 2 septembre 2007, l'association CLI.M.A. 57-67-68 organise un week-end et loue pour l'occasion une petite maison tout confort de 12 places à Saales.

La maison se trouve en plein village, avec un petit jardin pour les grillades. L'environnement est très agréable, idéal pour une voire plusieurs petites randonnées !

Toutes les informations sont rappelées sur le site :
<http://www.clima.fr/calendrier.php?d=2007-09-01>

Les nouveautés des stations amateurs de l'association :

- La Station de Colmar de Roland :
Roland vient de s'équiper d'une station WS3600, elle est en cours d'installation et de paramétrage.
- La Station de Barembach de René :
Il vient de construire son abri météo en bois; celui-ci donne de très bons résultats. Il s'est également équipé d'un répéteur de fréquence.

4] Bilan climatologique

La Situation Climato du mois de Juillet en Moselle et de l'Alsace

Introduction :

Le mois de juillet 2007 a été pour le moins mitigé et contrasté avec des périodes fraîches et des journées caniculaires. Comparé à l'année 2006 qui a été un mois caniculaire sur presque toute sa durée, le contraste est très fort ! Par moment un climat de type « breton » semblait s'installer. Les précipitations ont été très abondantes par endroit en fonction des précipitations orageuses mais ce qui est marquant, c'est le nombre important de jours de pluie allant par endroit jusqu'à 24 jours !!! Néanmoins le cumul des précipitations qui a dépassé en maints endroits les 100 mm, voire les 150 mm en Moselle, n'est pas exceptionnel, il a tout de même pu dépasser de 30 à 50% les cumuls moyens observés.

Les périodes :

Le mois a commencé sous les orages qui ont sévi entre le 1^{er} et le 3 juillet, suivis par une période de temps très frais et pluvieux de manière discontinue surtout en montagne et en Moselle; même si ces pluies n'ont pas toujours été très importantes, elles ont duré du 2 au 10 juillet avec cependant une petite accalmie plus douce et moins humide entre les 6 et 8 juillet, ce qui a provoqué une nouvelle vague d'orages sur la région dans cette période.

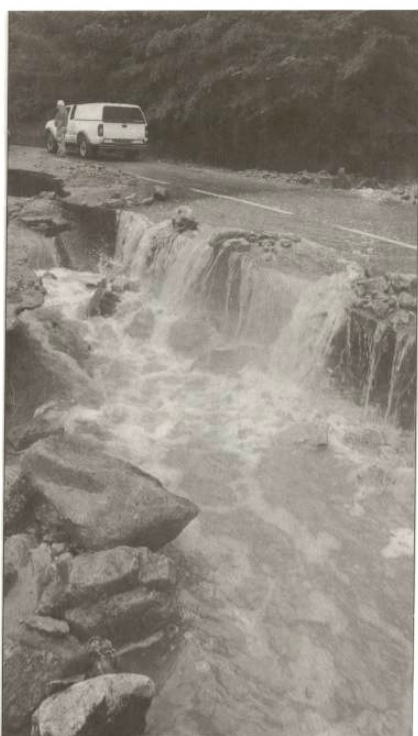
Du 13 au 20 juillet nous avons bénéficié d'une période vraiment estivale avec des Tx dépassant largement les 25°C, voire les 30°C pour les 3 jours les plus chauds du mois, du 13 au 16 juillet, cette dernière date marquant le retour de violents orages.

Nouvelle chute du thermomètre à partir du 19 juillet mais restant à un niveau avoisinant les 20-25°C, le temps redevenant très orageux les 19 et 20 juillet avec bourrasques et même de la grêle. Après une courte période de 2 jours estivaux et sans pluie les 25-26 juillet on retourne dans une période de rafraîchissement dès le 27 juillet avec un temps le plus souvent couvert et pluvieux surtout les 28 et 29 juillet. Les températures maximales vont osciller autour des 20°C jusqu'à la fin du mois.

Juillet 2007 restera dans les annales un mois d'été plutôt frais et pluvieux malgré une semaine de temps de forte chaleur. Les pluies assez fréquentes n'ont dépassé les 10 mm qu'entre 5 et 7 jours, mais les cumuls du mois ont été importants pour certaines stations, sachant que la moyenne de pluie tombant sur Strasbourg en juillet est de 56 mm, faites vos calculs..... la nappe phréatique s'est plutôt regonflée cet été et ça semble bien parti sur la même lancée pour le mois d'août.

Jean de Wimmenau.

5] Le dossier du mois



Sur le RD 11 | entre Ammerschwihr et Labaroche, la route s'est effondrée sous la pression des coulées de boue. Ne reste par endroits qu'une bande d'un mètre de bitume.

Orage de la nuit du 20 au 21 juin 2007

Dans la soirée du 20 juin 2007, un orage particulièrement violent s'est abattu sur les communes du Haut-rhin. Son épïcentre se situant dans la vallée colmarienne, les dégâts y sont considérables. En effet, les rafales de vent, les pluies d'une extrême violence accompagnées d'impressionnantes coulées de boue, ainsi que d'averses de grêle, ont largement endommagé les routes, caves et cultures de villages comme Kaysersberg, Ammerschwihr ou Kientzheim, transformant certains secteurs en un spectacle de désolation.

Vers 20h30, le Walbach sortait de son lit suite aux pluies déjà très importantes de la soirée, et débordait en torrents sur les routes, balayant caillasses et graviers, abattant les arbres sur son passage et entraînant de grandes coulées de boue. C'est ainsi que la RD 11, vers Ammerschwihr, se retrouve dévastée et impraticable ; il ne restait qu'un mètre de chaussée par endroit. Le golf d'Ammerschwihr a subi lui aussi de nombreux dégâts. Il s'est retrouvé inondé, gorgé d'eaux boueuses et rempli de gravier ; 9 trous sur les 18 étaient alors impraticables.

Dans les communes alentour, des dizaines de caves sont inondées, des toitures et des voitures sont abîmées. Les habitants évacuaient l'eau comme ils le pouvaient avec l'aide des pompiers largement mobilisés. Des grêlons « de la taille d'une reine-claude » ou d'une « petite tomate » s'abattaient sur les cultures, pour les habitants les pertes sont considérables.

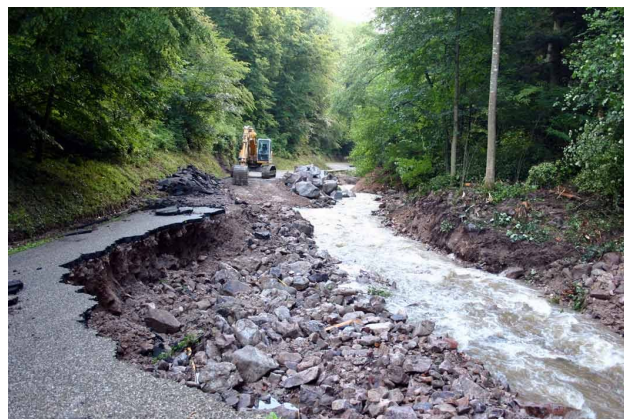
La plupart des plants et des arbres fruitiers ne résistent pas à de telles intempéries. Les serres s'effondrent, détruisant les géraniums et autres plantes de cette vallée fleurie. Les cultures de raisins de Bennwihr sont détruites à près de 90% et les dégâts des autres cultures s'élèvent entre 50 et 100%. Les cultivateurs ne comprennent pas, il y avait de cela une semaine, leurs plants bénéficiaient de soleil et de températures tout à fait estivales.



Les habitants nettoient les caves inondées par les pluies de la veille. (Photo DNA-Christian Motsch)

Dans la nuit du 20 au 21 juin, les pompiers du Haut-rhin n'ont donc eu aucun répit et ont effectué plus de 150 interventions.

Finalement cet orage aura été d'une violence impressionnante et laisse derrière lui des cultures dévastées et des habitants effondrés. Les routes très abîmées, ayant subi des éboulements et l'effondrement des chaussées sont restées impraticables pendant plusieurs semaines.



**L'équipe CLI.M.A.57-67-68 vous remercie pour votre soutien.
A bientôt !**